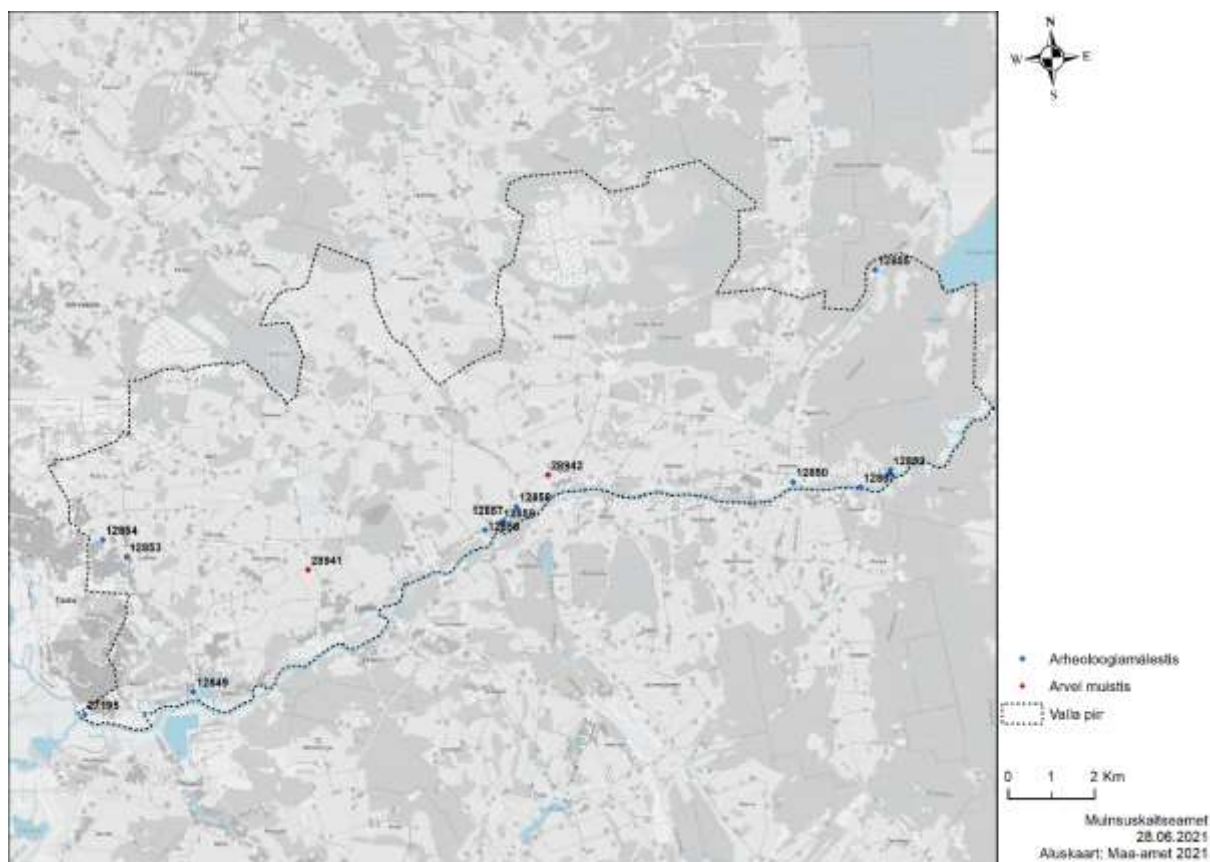


# Luunja valla arheoloogiapäränd ja ajaloolised looduslikud pühapaigad

## Seletuskiri Luunja valla üldplaneeringu juurde

Martti Veldi (Muinsuskaitseamet)



Joonis 1. Luunja valla arheoloogiamälestised.

## Luunja valla arheoloogiamälestised

Luunja vallas on 2021. aasta mai seisuga riigi kaitse all 13 arheoloogiamälestist (joonis 1, Lisa 1).

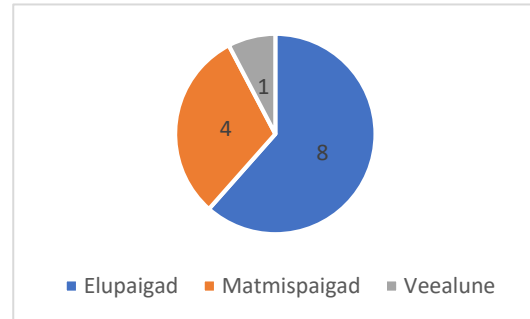
Eesti Vabariigi taastamise järel 1994. aastal vastu võetud muinsuskaitseaduse järgi tuli Muinsuskaitseametil üle vaadata nõukogude ajal vabariiklikesse ja kohaliku kaitse nimekirjadesse ja nende alusel maakasutusplaanidele märgitud mälestiste seisund ning mälestise tunnuste olemasolu korral ette valmistada uued kaitsenimekirjad. Varasemate kaitsenimekirjade ülevaatus ja 1990. aastate esimesel poolel avastatud muististe andmete kontrollimine jõudis lõpule 1997.-1998. aastal, kui kultuuriministri määrustega võeti muistised (taas) riigi kaitse alla.

Arheoloogilisi objekte avastatakse maastikul pidevalt juurde, kuid kaitse alla jõutakse neist võtta vaid vähesed. Pärast 1997. aasta kultuuriministri määrust on Luunja vallas kaitse alla võetud üks asulakoht aastal 2004.

Kõige rohkem on riikliku kaitse alla võetud elupaiku (8) ning matmispaiku (4), millele lisandub üks laevavrakk (tabel 1).

Tabel 1. Luunja arheoloogiamälestised tüübiti.

Muistise tüüp	Arv
Elupaigad	8
Matmispaigad	4
Veealune	1



Planeerimisel arheoloogiapärandiga, sh ka ajalooliste looduslike pühapaikadega arvestamise hõlbustamiseks on maakasutusega seotud soovitatavad tegevused mälestistel ja meetmed maakasutuse negatiivse mõju leevendamiseks koondatud tabelisse (vt lisa 2). Mälestised on rühmitatud liigi kaupa (kindlustatud kohad, elupaigad, matmispaigad, pühapaigad, töö- ja suhtluspaigad).

Mälestistel ja nende kaitsevööndites tegutsemisel tuleb lähtuda muinsuskaitseadusest ning töid kavandades küsida tingimusi Muinsuskaitseametilt. Tabelis esitatud tegevused ja leevendusmeetmed on soovituslikud, kuid neid järgides on kõige paremini tagatud mälestiste säilimine maastiku ajalise mitmekihilisuse näitajana ning arheoloogilise kultuurikihi teabemahukus ajalooallikana.

Mälestistel ja kaitsevööndites ei ole maa senine sihtotstarbeline kasutus üldjuhul keelatud, kuid võimaliku arheoloogilise kultuurikihi säilimise ja väljakujunenud ajaloolise miljöö tagamiseks tuleb neil aladel arvestada seadusest tulenevate kitsendustega. Maakasutuse piirangud sõltuvad mälestise olemusest ja tüübist, arheoloogiamälestistel on kitsendused seotud kaeve- ja muude pinnasetöödega, samuti raietöödega, sest nende tegevuste käigus on oht kahjustada mälestise arheoloogilist kultuurikihti (pinnast) või mälestisele omast keskkonda. Reeglina on suurema ulatusega mälestistel (nt asulakohad) võimalik maa aktiivsem kasutus (nt maaharimine), väiksematel objektidel (kivikalmed, kääpad, kivid, kalmistud) passiivsem kasutus (heinamaa, karjamaa, metsamaa). Lisaks muinsuskaitse väärtustele võimaldavad arheoloogiamälestised aktiivse põllumajanduse piirkondades tagada suurte põllumassiivide liigendatust, mis on oluline ökoloogilise mitmekesisuse ja elurikkuse säilimiseks.

## Luunja valla looduslikud pühapaigad

Looduslikud pühapaigad on olulise inimõjuta rahvapärismuinsuslikud ohverdamise, pühakspidamise, ravimise, usulise või rituaalse tegevusega seotud paigad või asjad. Need on olulised rahvapärismuinsuskultuuri ning kohaliku identiteedi kandjad. Tegemist on eriilmeliste objektidega, milleks võivad olla metsad või puuderühmad, üksikud puud, kivid, allikad, jõed,

ojad, koopad või erinevad maastikuvormid nagu künkad, orud või lohud. Ajaloolise loodusliku pühapaiga peamiseks tunnuseks on suulise rahvapärимuse olemasolu, mis kõneleb pühakspidamisest, ohvrite toomisest, palvetamisest ja ravitsemisest.

Luunja vallas on riikliku kaitse all ainult üks looduskaitse üksikobjektiks olev ajalooline looduslik pühapaik (Lisa 1). Luunja valla ala kattub suuresti Tartu-Maarja kihelkonna põhja osaga. Valla ida osa ulatub väga vähesel määral Võnnu kihelkonda. Muinsuskaitseameti koordineerimisel toimub üle-eestiline looduslike pühapaikade inventeerimine, mis aga pole paraku veel jõudnud Tartu-Maarja kihelkonda. Inventeerimise käigus kaardistatakse tõenäoliselt valla territooriumil veel looduslike pühapaiku. Pärimuse põhjal on vallas vähemalt üks püha allikas, püha mägi ja erineva pärimusega seotud kivid. Teade on ka ühest hävinud ristipuust. Lisaks väärib tähelepanu Ristimetsa kohanimi Kakumetsa külas. Inventeerimise käigus proovitakse tuvastada kõikide pärimuses kirjeldatud pühakohtade asukoht ja säilivus.

Looduslikud pühapaigad säilivad kõige paremini oma traditsioonilises keskkonnas ja üldiselt tuleks nendes minimeerida inimõju – v.a paikade traditsiooniline kasutamine või nende küllastatavuse parandamine. Looduslikud pühapaigad omavad lisaks kohaliku identiteedi hoidmisele ka turismi potentsiaali – seetõttu võib kaaluda looduslike pühapaikade laiemat tutvustamist ja tähistamist infotahvlite ja/või teeviitadega..

Lisa 1. Luunja vallas asuvad ajaloolised looduslikud pühapaigad, mis on riikliku kaitse all.

Nimetus	Asukoht	Paiga olemus ja seisund
Kohtukivi (looduskaitse üksikobjekt KLO4000994)	Kavastu küla	Kivi mõõtmetega 5,5 x 2,6 x 2 m asub Luunja-Kavastu-Koosa tee ääres, Tamme talu ja tee vahel. Kivi juures kasvab põline tamm. Pärimuse põhjal mõisteti kivi juures talupoegade üle kohut ja karistati neid. Kivi on nimetatud ka ohvikiviks.

## Luunja valla arheoloogiatundlike alade analüüs

Info arheoloogiliste leiukohtade ja uute muististe kohta on ajas pidevalt täienev ja uuenev. Igal aastal avastatakse uusi kohti, mis seni ei olnud teada ning teadmised meie varasema ajaloo kohta muutuvad järjest paremaks. Arheoloogiapäränd on ainus allikas, mille kaudu saame teavet aja kohta, mil puudusid kirjalikud allikad, samuti on arheoloogilised allikad oluliseks täienduseks kirjalikele allikatele, st keskaja ja uusaja uurimisele. Mida vanem aeg, seda vähem on meieni jõudnud inimtegevuse jälgi, samuti nõuab erialateadmisi nende ära tundmine.

Kiviaja küttide-kalurite-korilaste asustus koondus peamiselt veekogude (järved, jõed, mererand) kallastele, mistõttu tuleb sellistel aladel kaevetöid tehes arvestada kunagiste elupaikade avastamise võimalusega. Kiviaja asustusjäljed on raskesti ära tuntavad, sest sageli viitavad kunagisele asula- või laagripaigale vaid 1-5 cm suurused töödeldud või töötlemata kiviõõlud, luutükid ja kergesti purunevad savinõude katkendid. Luunja vallas on kiviaegseks asustuseks väga sobivad Emajõe kaldad.

Kiviaja lõpul alguse saanud viljelusmajanduslikule elulaadile mindi Eestis valdavalt üle pronksiaja jooksul, mil elanikkond muutus järk-järgult suhteliselt paikseks. Pronksi- ja varase rauaaja asustus oli arvatavasti väga hajus, üksiktaluline, ehitised puidust. Sellised rajatised ei jäta maapinda püsivaid jälgi, mistõttu on neid elupaiku väga raske avastada – jälgedeks võivadki olla vaid põlenud kivipurd, savinõude killud ja loomaluude tükid.

Rauaaja jooksul asustuspilt muutus, tekkisid suuremad külad koos neid ümbritsevate põlispõldudega. Need külad on sageli kasutusel veel tänapäevalgi, mistõttu toona tekkinud arheoloogiline kultuurikiht pole kuigi hästi säilinud: pidevalt on ehitatud uusi maju, mõne talu mahajätmisel on see põlluks küntud jne. Samas võib kuskil maapõues künnikihi all olla säilinud kunagisi hoonepõhju, koldeasemeid, ära visatud või kaotsi läinud esemeid, kurjade aegade eest maasse peidetud väärtvara. Keskaja ja uusaja jooksul on asustus laienenud, mõisate rajamise käigus on pidanud talud ja külad nii mitmeski paigas nihkuma paremate põllumaade äärealadele.

Inimese elupaikadega on alati tihedalt seotud ka matmispaigad. Matusekombestik on aastatuhandete jooksul olnud väga erinev: oma kodakondseid on maetud eri asendites (siruli, kägeras) maahaudadesse, millest maa peale püsivaid jälgi ei jää; pronksiajast saadik on rajatud ka maapealsete rajatistega kalmeid: kividest (kivikalmed) ja pinnasest (kääpad). Surnuid on nii põletatud, kui ka laibana maetud. Keskajal sai ristiusu vastu võtmisel valdavaks kristlik matusekombestik, kuid püsima jäid külakalmistud – kõiki surnuid ei viidud kihelkonnakirikute juurde kalmistule. Seetõttu on oluline tähele panna vanade külade läheduses olevaid liivaseid künkaid, sest need võivad olla olnud kunagi kasutusel matmispaikadena.

## Andmestik

Luunja valla arheoloogiatundlike alade prognoos põhineb järgmiste allikate analüüsil: Tartu Ülikooli arheoloogilise ja pärimusliku kohainfo andmebaasis registreeritud teated, hobiotsijate otsinguaruannetes edastatud leiufail<sup>1</sup>, info külade esmamainimise kohta<sup>2</sup> ning Maa-ameti geoportaalil kätte saadavad ajaloolised kaardid<sup>3</sup>. Muinsuskaitseamet teostab järjest ajalooliste looduslike pühapaikade inventuuri, uue info selgudes edastatakse see vallale.

Üks olulisemaid allikaid, kuhu on koondatud info mitte kaitse all olevate arheoloogiliste muististe kohta on Tartu Ülikooli arheoloogilise ja pärimusliku kohainfo andmebaas. Lisaks juba kaitse all olevatele mälestistele on andmebaasis teateid mitmete muinas- ja keskaegsete asulakohtade ning arheoloogiliste leiupaikade, matmispaikade, kirikuasemete ja looduslike pühapaikade kohta. Paljusid kohti pole arheoloogid maastikul jõudnud veel uurida ega piiritleda, seetõttu pole suur osa nendest mälestistest nimekirja jõudnud.

Eesti kohanimeramaa andmeil on Luunja valla varaseimate külade esmamainimine Liivi sõja järgsest ajast 16. sajandi lõpul või 17. sajandi algusest, mil piirkond oli lühikeste vaheaegadega nii Poola kui Rootsi valduses. Üksikute külade esmamainimine allikates on toimunud 15. sajandi dokumentides, enamasti seoses maade jagamisega. Paljusid külasid on mainitud

---

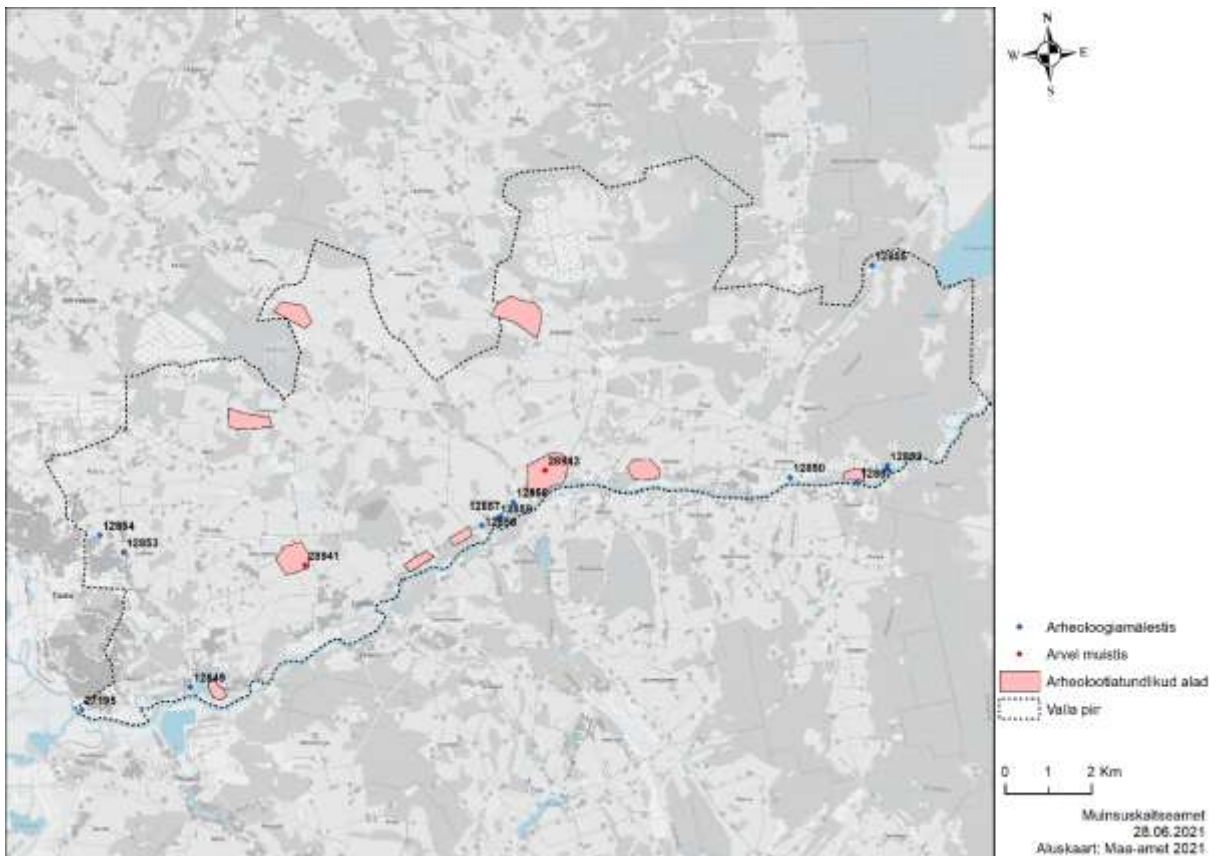
<sup>1</sup> Informatsioon Muinsuskaitseametis

<sup>2</sup> Eesti kohanimeramaa <https://www.eki.ee/dict/knr/>

<sup>3</sup> peamiselt Schmidt Eestimaa / Rückeri Liivimaa aluskaardid (XIX saj. / 1884)

esmakordselt ka 18., 19. ja 20. sajandil. Arheoloogiapärandi prognoosimisel võetakse arvesse esmajoones külad, mille esmamainimine jääb 15.-17. sajandisse.

Alates 2011. aastast on Luunja vallast Muinsuskaitseametini jõudnud hobitsijate leide, mille hulgas on esemeid või nende katkeid varasest metalliajast kuni uusajani. Lisaks leidudele on arheoloogiapärandi prognoosimise mõttes oluline info ka see, kus hobitsijad otsimas käivad. 1. maist 2019. aastal peavad hobitsijad oma otsingule minekust saatma Muinsuskaitseametile teavituse – otsinguteateid on sellest ajast alates Luunja vallast saadetud mõnikümmend.



Joonis 2. Luunja valla arheoloogiatundlikud alad.

Ülal kirjeldatud andmeid arvesse võttes kanti kaardile 10 suuremat või väiksemat piirkonda (joonis 2), mille kohta on registreeritud erinevaid arheoloogiateateid ning uute muististe avastamise tõenäosus on suur.

### Arheoloogiatundlike alade prognoosist tulenevad ettepanekud üldplaneeringule

Osad arheoloogiamälestised on maa peal nähtavad (kivikalmed, kääpad, linnused jmt), samas kui teisi (nt asulakohad, maa-alused kalmistud jmt) ei ole võimalik pelgalt vaatluse põhjal maastikust eristada. Arheoloogiamälestiste iseloomulikuks tunnuseks on arheoloogiline kultuurikiht, mis maapiirkondades on enamasti äärmiselt õhuke (keskmiselt 10-50 cm) ja asetseb kohe huumuskihi all. Arheoloogiapärand ei sega üldjuhul inimeste igapäevaelu, sest tavapärase tegevuste käigus ei kaevata künnikihist sügavamale, mistõttu ei sattuta ka kohal ladestunud ja tänini säilinud arheoloogilistele kihtidele. Kui aga mõnes paigas kavandatakse suuremat ehitustööd või kaevandamist, siis maastik muutub pöördumatult ja aastasadade jooksul ladestunud pinnasekihid hävivad või pööratakse segamini.

Tuginedes nii kaitsealustele mälestistele, varasemalt teada olevale infole mitte kaitse all olevatest objektidest ning asjaolule, et arheoloogide, hobiotsijate ja koduloohuviliste inimeste tegevus toob igal aastal juurde uut infot arheoloogiliste paikade kohta, mida ei jõuta kaitse alla võtta, tuleb riigil ja kohalikul omavalitsusel arheoloogiapärandi hävimise vältimiseks tagada meetmed selle kaitseks (MuKS § 76 lg 1).

Muinsuskaitseameti poolt tehtava arheoloogiaturundlike alade analüüsi abil on võimalik vähendada arheoloogiapärandi hävimise riski ehitustegevust kavandatavates kohtades, kuid arvestada tuleb sellega, et seni avastamata ja prognoosimata muistised võib välja tulla ka väljaspool mälestisi ja arheoloogiaturundlike alasid. Seetõttu tuleb:

**1) KMH kohustusega tegevuste kavandamisel (ka juhul kui KMH nõudest loobutakse) alati eelnevalt Muinsuskaitseametiga kooskõlastada arheoloogilise uuringu läbiviimise vajadus (MuKSi § 31 lg 3);**

**2) prognoositud arheoloogiaturundlikel aladel (45 kohta) tuleb kohalikul omavalitsusel küsida planeeringu või ehitise kavandamisel Muinsuskaitseameti arvamust arheoloogilise uuringu läbiviimise vajaduse kohta, kui:**

- **algatatakse detailplaneeringut;**
- **ehitiste alla jääva kaevatava ala pindala on enam kui 500 m<sup>2</sup>.**

Lisaks tuleb nii üldplaneeringus esitatud arheoloogiaturundlikel aladel kui ka mujal arheoloogiapärandi avastamisel tagada arheoloogiapärandi kaitseks muinsuskaitseaduses ette nähtud tegevused (vt § 31). Üldplaneeringu kaardil on esitatud arheoloogiaturundlikud alad 2021. aasta seisuga, kuhu planeeringu või ehitise kavandamisel tuleb kohalikul omavalitsusel küsida Muinsuskaitseameti arvamust arheoloogilise uuringu läbiviimise vajaduse kohta.

Kuna nimetatud info on ajas täienev, siis edaspidi on kavas arheoloogiaturundlike alade ajakohast infot kajastada loodavas Muinsuskaitseameti veebirakenduses.

LISA 1. Luunja valla arheoloogiamälestised ning nende kaitse alla võtmise otsused/määrused.

Reg. Nr	Nimi registris	Esmase kaitse kuupäev	Esmase kaitse dokument	Kaitse all 1925-1940
12849	Asulakoht	01.09.1997	"Kultuurimälestiseks tunnistamine" kultuuriministri 01.09.1997 määrus nr. 59, (RTL 1997, 169-171, 954)	
12850	Asulakoht	01.09.1997	"Kultuurimälestiseks tunnistamine" kultuuriministri 01.09.1997 määrus nr. 59, (RTL 1997, 169-171, 954)	
12851	Asulakoht	22.03.1989	Tartu Rajooni RSN Täitevkomitee otsus nr 74	
12852	Kalmistu	22.03.1989	Tartu Rajooni RSN Täitevkomitee otsus nr 74	
12853	Asulakoht	01.09.1997	"Kultuurimälestiseks tunnistamine" kultuuriministri 01.09.1997 määrus nr. 59, (RTL 1997, 169-171, 954)	
12854	Kalmistu "Kabelimägi"	01.09.1997	"Kultuurimälestiseks tunnistamine" kultuuriministri 01.09.1997 määrus nr. 59, (RTL 1997, 169-171, 954)	
12855	Asulakoht	01.09.1997 21.06.2006	"Kultuurimälestiseks tunnistamine" kultuuriministri 01.09.1997 määrus nr. 59, (RTL 1997, 169-171, 954) Kuupäev: 01.09.1997 "Kultuurimälestisele kaitsevööndi määramine" Kultuuriministri käskkiri 21. juuni 2006 nr 208 (RTL, 04.07.2006, 52, 967) Kuupäev: 21.06.2006	
12856	Kalmistu	11.11.1986	Tartu Rajooni RSN Täitevkomitee otsus nr 328	
12857	Asulakoht	01.09.1997	"Kultuurimälestiseks tunnistamine" kultuuriministri 01.09.1997 määrus nr. 59, (RTL 1997, 169-171, 954)	
12858	Asulakoht	11.11.1986	Tartu Rajooni RSN Täitevkomitee otsus nr 328	
12859	Kalmistu	01.09.1997	"Kultuurimälestiseks tunnistamine" kultuuriministri 01.09.1997 määrus nr. 59, (RTL 1997, 169-171, 954)	
12867	Laevavrakk "Carolus"	01.09.1997	"Kultuurimälestiseks tunnistamine" kultuuriministri 01.09.1997 määrus nr. 59, (RTL 1997, 169-171, 954)	
27195	Asulakoht	26.05.2004	"Kultuurimälestiseks tunnistamine" Kultuuriministri 26. mai 2004. a käskkiri nr. 100 (RTL 2004, 77, 1252)	

Lisa. Maakasutusega seotud soovitud tegevused mälestistel ja meetmed maakasutuse negatiivse mõju leevendamiseks.

ARHEOLOOGIAMÄLESTISED		TEGEVUSED	ASUKOHT MAASTIKUL					SOOSAAR/RABA	VEEKOGU	
LIIK	TÜÜP		METS	ROHUMAA	PÕLLUMAA	ÕUEALA				
KINDLUSTATUD KOHAD	LINNUS / KINDLUSTATUD ASULA/KESKAEGNE LINNUS	SOOVITAVAD, SOBILIKUD, VAJALIKUD	Üldjuhul kogukondlik pärandipaik, sobib kultuuri- ja loodusturismi objektiks; maa senisel sihtotstarbelisel kasutamisel arheoloogilisi väärtusi säilitavate erisustega arvestamine. Keskaegsete linnuste puhul maapinnal nähtavate müüride konserveerimine; puude ja põõsaste kasvu piiramine, võimalusel vähemalt üks kord aastas niitmine; olemasolevate jalgradade ja linnusele juurdepääsu tagavate treppide korrashoid, infotahvlite paigaldamine ja korrashoid, vajadusel tegevuskava koostamine.							
		MEETMED MAAKASUTUSE NEGATIIVSE MÕJU LEEVENdamISEKS	Töödel maapinna mitte kahjustamine (sh raietööd, metsamaa ettevalmistus jms); Mootorsõidukite juurdepääsu piiramine. Rekonstruktsioone, vaateid segavaid väikevorme või ehitisi linnusele ja selle põhivaatesuundadesse mitte kavandamine.							
	PELGUPAIK	SOOVITAVAD, SOBILIKUD, VAJALIKUD	Sobib kultuuri- ja loodusturismi objektiks; maa senisel sihtotstarbelisel kasutamisel arheoloogilisi väärtusi säilitavate erisustega arvestamine; olemasolevate jalgradade korrashoid, infotahvlite paigaldamine ja korrashoid					Sobib kultuuri- ja loodusturismi objektiks; maa senine sihtotstarbeline kasutamine, sh väärtusi säilitavate erisustega arvestamine; olemasolevate jalgradade korrashoid, infotahvlite paigaldamine ja korrashoid		
		MEETMED MAAKASUTUSE NEGATIIVSE MÕJU LEEVENdamISEKS	Olemasoleva keskkonna säilitamine; mootorsõidukite juurdepääsu piiramine.					Olemasoleva keskkonna säilitamine; mootorsõidukite juurdepääsu piiramine.		
ELUPAIGAD	ASULAKOHT	SOOVITAVAD, SOBILIKUD, VAJALIKUD	Maa senisel sihtotstarbelisel kasutamisel arheoloogilisi väärtusi säilitavate erisustega arvestamine, otsene hooldusvajadus puudub	maa senisel sihtotstarbelisel kasutamisel arheoloogilisi väärtusi säilitavate erisustega arvestamine, otsene hooldusvajadus puudub; võib kasutada rohusööjate karjamaana	maa senisel sihtotstarbelisel kasutamisel arheoloogilisi väärtusi säilitavate erisustega arvestamine, otsene hooldusvajadus puudub	maa senisel sihtotstarbelisel kasutamisel arheoloogilisi väärtusi säilitavate erisustega arvestamine, otsene hooldusvajadus puudub; külplatsina kasutamine;				
		MEETMED MAAKASUTUSE NEGATIIVSE MÕJU LEEVENdamISEKS	Töödel maapinna mitte kahjustamine (sh raietööd, metsamaa ettevalmistus jms)	Võib kasutada rohusööjate karjamaana	Tavapärasest künnikihist (20-30 cm) sügavamale minevate maaharimisviiside mitte kasutamine	Kui on vajadus uute ehitiste rajamiseks, tuleb kaevetööde alal tagada uuring.				
	KIVIAJA ASULAKOHT	SOOVITAVAD, SOBILIKUD, VAJALIKUD	Sobib kultuuri- ja loodusturismi objektiks; maa senisel sihtotstarbelisel kasutamisel arheoloogilisi väärtusi säilitavate erisustega arvestamine, otsene hooldusvajadus puudub; infotahvlite paigaldamine ja korrashoid.							
		MEETMED MAAKASUTUSE NEGATIIVSE MÕJU LEEVENdamISEKS	Töödel maapinna mitte kahjustamine (sh raietööd, metsamaa ettevalmistus jms) Ehitisi mitte kavandada.					Tavapärasest künnikihist (20-30 cm) sügavamale minevaid maaharimisviise mitte kasutada. Ehitisi mitte kavandada.	Üldjuhul uusi ehitisi mitte kavandada. Kui on vajadus uute ehitiste rajamiseks, tuleb kaevetööde alal tagada uuring.	Tegevusi mitte kavandada, olemasoleva keskkonna säilitamine
	JÄRVEASULA	MEETMED MAAKASUTUSE NEGATIIVSE MÕJU LEEVENdamISEKS							Mitte teostada süvendustöid	
MATMISPAIGAD	KIVIKALME / KÄÄBAS / KALMEVÄLI	SOOVITAVAD, SOBILIKUD, VAJALIKUD	Sobib kultuuri- ja loodusturismi objektiks; mälestisi ümbritseva maa senisel sihtotstarbelisel kasutamisel arheoloogilisi väärtusi säilitavate erisustega arvestamine; üldjuhul (kui tegemist pole kompleksmälestisega koos loodusliku pühapaigaga; märgitud tabelis eraldi) regulaarsed hooldusraied ja võsa kasvamise piiramine; soovitud on poollooduslike koosluste taastamine; hoolduse tagamiseks võib kivi kalmete / kääbaste piirkondi kasutada väiksemate rohusööjate karjamaana; infotahvlite paigaldamine ja korrashoid, olemasolevate radade korrashoid							



		MEETMED MAAKASUTUSE NEGATIIVSE MÕJU LEEVENdamISEKS	Töödel maapinna mitte kahjustamine (sh raietööd, metsamaa ettevalmistus jms); tormimurdu põhjustavate tingimuste ära hoidmata. Ehitisi mitte kavandada.		Kivikalmete / kääbaste alal on maaharimine keelatud. Vähemalt 5 m mälestise välispiirist mitte künda. Põllutööde käigus kalme / kääpa kõrvale kive, pinnast, risu mitte kuhjata. Juba kuhjatud põllukivid võib eemaldada kaasates arheoloogi.	Uusi rajatise mälestise alale mitte kavandada		
KALMISTU	SOOVITAVAD, SOBILIKUD, VAJALIKUD	Üldjuhul kogukondlik pärandipaik, sobib kultuuri- ja loodusturismi objektiks; maa senisel sihtotstarbelisel kasutamisel arheoloogilisi väärtusi säilitavate erisustega arvestamine; kui tegemist pole kompleksmälestisega koos loodusliku pühapaigaga võib teha hooldusraieid ja võsa kasvu piirata, võib kasutada rohusööjate karjamaana		Kavandada kündmise lõpetamist ja kalmistu ala püsirohumaaks või metsamaaks kujundamist, et vältida seni säilinud inimjäänuste ja hauapanuste edasist lõhkumist ja pinnase erodeerumist.	Maa senisel sihtotstarbelisel kasutamisel arheoloogilisi väärtusi säilitavate erisustega arvestamine			
	MEETMED MAAKASUTUSE NEGATIIVSE MÕJU LEEVENdamISEKS	Uuendusraieid mälestise alal mitte kavandada, et tagada võimalikult vähene sekkumine ja kalmistu säilimine väljakujunenud metsases keskkonnas, hooldusraiet võib teha määral, mis ei kahjusta maapinda ja väljakujunenud miljööd.	Töödel maapinna mitte kahjustamine; Ehitisi mitte kavandada.	Tavapärasest künnikihist (20-30 cm) sügavamale minevaid maaharimisviise mitte kasutada. Ehitisi mitte kavandada.	Üldjuhul uusi ehitisi mitte kavandada. Kui on vajadus uute ehitiste rajamiseks, tuleb kaevetööde alal tagada uuring.			

ARHEOLOOGIAMÄLESTISED		TEGEVUSED	ASUKOHT MAASTIKUL						
LIIK	TÜÜP		METS	ROHUMAA	PÖLLUMAA	ÕUEALA	SOOSAAR/RABA	VEEKOGU	
PÜHAPAIGAD	AJALOOISED LOODUSLIKUD PÜHAPAIGAD (OHVRIKIVID, -ALLIKAD, HIEKOHAD)	SOOVITAVAD, SOBILIKUD, VAJALIKUD	Võimalikult vähene inimsekkumine; traditsioonilise kasutuse tagamine; üldjuhul sobib kultuuri- ja loodusturismi objektiks; olemasolevate jalgradade korrashoid, infotahvlite paigaldamine ja korrashoid; heina, põllu- ja karjamaadel paikneva looduslike pühapaikade hoolduseks sobib kõige paremini karjatamine ja niitmine; sobib vähene võsa piiramine, et parandada mälestise küllastavust; künnipõllu all olevate looduslike pühapaikade alal on soovitatav kavandada kündmise lõpetamist ja ala püsirohumaaks või metsamaaks kujundamist						
		MEETMED MAAKASUTUSE NEGATIIVSE MÕJU LEEVENDAMISEKS	Metsase keskkonna säilitamine; ajalooliste teede mahu ja kulgemis säilitamine, uute kraavide vm rajatiste planeerimise vältimine.	Ajalooliste teede mahu ja kulgemis säilitamine, uute kraavide vm rajatiste planeerimise vältimine.	Tavapärasest künnikihist (20-30 cm) sügavamale minevaid maaharimisviise mitte kasutada. Ehitisi mitte kavandada.	Üldjuhul uusi ehitisi mitte kavandada	Metsase keskkonna säilitamine; ajalooliste teede mahu ja kulgemis säilitamine, uute kraavide vm rajatiste planeerimise vältimine.	Mitte teostada süvendustöid	
	SOOVITAVAD, SOBILIKUD, VAJALIKUD	Sobib kultuuri- ja loodusturismi objektiks; maa senisel sihtotstarbelisel kasutamisel arheoloogilisi väärtusi säilitavate erisustega arvestamine; infotahvlite paigaldamine ja korrashoid; mälestiseni viivate teede korrashoid.							
	MEETMED MAAKASUTUSE NEGATIIVSE MÕJU LEEVENDAMISEKS	Piirata puude ja põõsaste kasvu vahetult kivi läheduses, et vältida juurtest tingitud lõhkumist, huumuse kuhjumist kivile ning vaadeldavuse kadumist		Künnitegevus suunata mälestisest minimaalselt 5 m kaugusele; piirata puude ja põõsaste kasvu vahetult kivi läheduses, et vältida juurtest tingitud lõhkumist, huumuse kuhjumist kivile ning vaadeldavuse kadumist; Põllutööde käigus kultusekivi juurde põllukive, pinnast jm risu mitte kuhjata. Juba kuhjatud põllukivid võib eemaldada kaasates arheoloogi.	Piirata puude ja põõsaste kasvu vahetult kivi läheduses, et vältida juurtest tingitud lõhkumist, huumuse kuhjumist kivile ning vaadeldavuse kadumist				
TÖÖ- JA SUHTLUSPAIGAD	SADAMAKOHT / RAUASULATUSKOHT / MUISTSED PÖLLUD	SOOVITAVAD, SOBILIKUD, VAJALIKUD	Maa senisel sihtotstarbelisel kasutamisel arheoloogilisi väärtusi säilitavate erisustega arvestamine, otsene hooldusvajadus puudub						
		MEETMED MAAKASUTUSE NEGATIIVSE MÕJU LEEVENDAMISEKS			Tavapärasest künnikihist (20-30 cm) sügavamale minevaid maaharimisviise mitte kasutada. Ehitisi mitte kavandada.	Üldjuhul uusi ehitisi mitte kavandada. Kui on vajadus uute ehitiste rajamiseks, tuleb kaevetööde alal tagada uuring.			
	SOOVITAVAD, SOBILIKUD, VAJALIKUD	Maa senisel sihtotstarbelisel kasutamisel arheoloogilisi väärtusi säilitavate erisustega arvestamine, otsene hooldusvajadus puudub							
	MEETMED MAAKASUTUSE NEGATIIVSE MÕJU LEEVENDAMISEKS	Töid tehes ei tohi maapinda kahjustada. Ehitisi ja uusi turbakaevandusi mitte kavandada. Veerežiimi mitte muuta, et orgaanilise materjali säilimiseks vajalik keskkond oleks tagatud.							